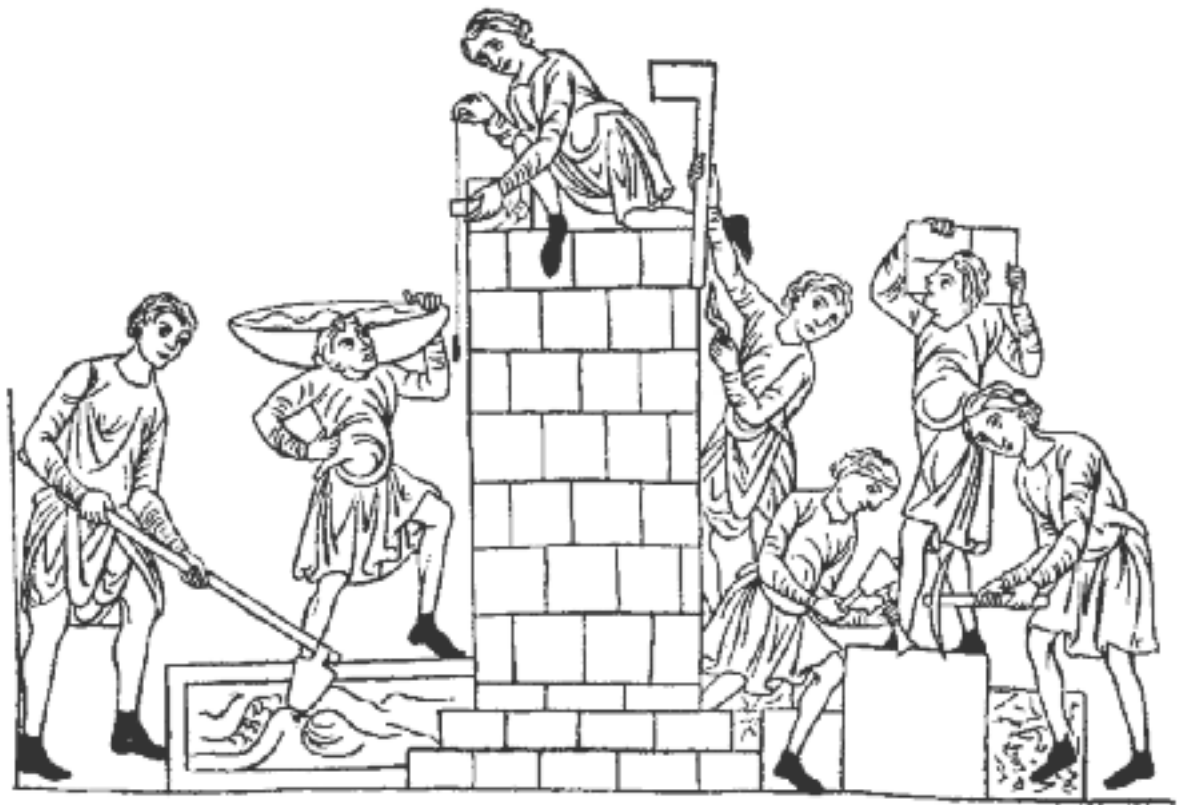


L'Œuvre Notre-Dame







L'Œuvre Notre-Dame



Notre histoire s'inscrit dans l'Histoire depuis 1015...



En 1015, Werner de Habsbourg pose la première pierre d'une nouvelle cathédrale à Strasbourg. Après plusieurs incendies, une reconstruction de l'édifice est entreprise à la fin du XII^e siècle. Les travaux ne s'achèveront que plusieurs siècles plus tard.

L'Œuvre Notre-Dame, structure chargée de collecter les fonds nécessaires à la poursuite de l'ouvrage et d'organiser les interventions des corps de métiers œuvrant sur le chantier, est mentionnée pour la première fois vers 1224/1228. Indissolublement liée au destin de la cathédrale, son histoire ininterrompue est aussi celle de la diffusion en Europe des arts et des idées, des connaissances et des techniques.

Elle verra s'affronter les puissances de son temps. Des tensions extrêmes entre les pouvoirs laïques et ecclésiastiques, allant jusqu'au conflit armé, aboutiront à la placer sous contrôle municipal à la fin du XIII^e siècle.

L'Œuvre Notre-Dame acquiert, par son statut particulier et grâce à l'habileté, à l'émulation d'artisans venus de l'Europe entière, une réputation incontestée dans tout le Saint-Empire romain germanique. Elle survivra à la Révolution française, son statut de fondation sera confirmé par un arrêté consulaire signé de Napoléon Bonaparte. Celui-ci ne sera affecté ni par la création de la Caisse des Monuments Historiques en 1832, ni par l'annexion de l'Alsace et de la Lorraine en 1871 par l'Allemagne. Elle continue aujourd'hui à démontrer, comme dans les siècles passés, sa capacité à concilier innovation et tradition dans la restauration et l'entretien de la cathédrale de Strasbourg.



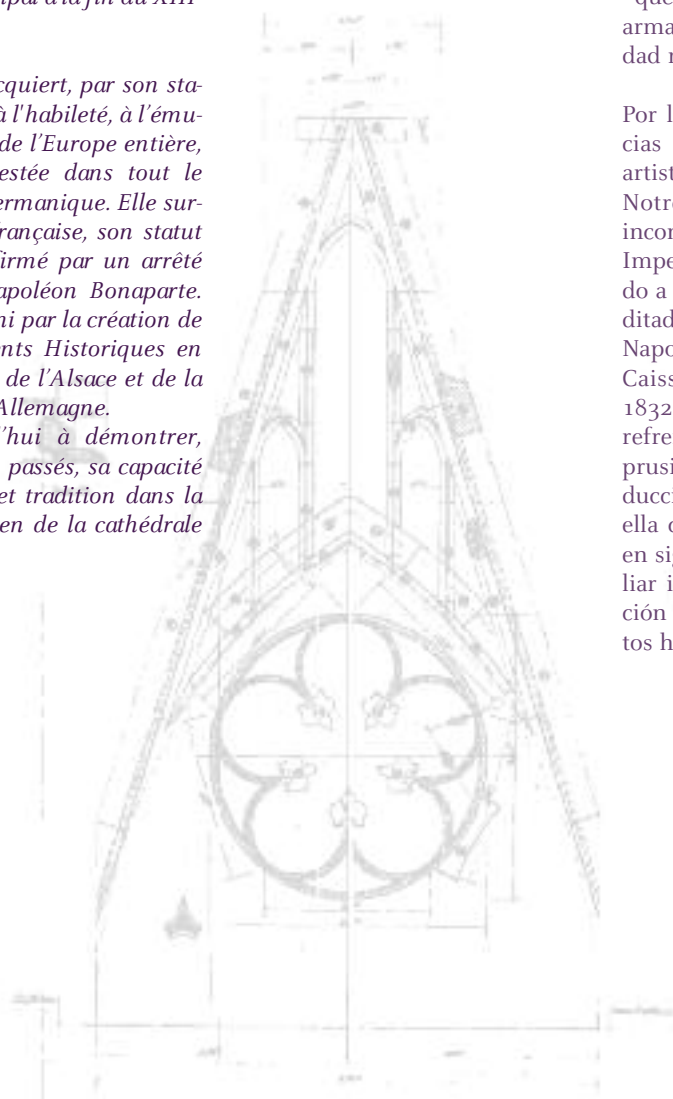
Nuestra gesta, inscrita en la historia desde el año 1015...

En 1015, Werner de Habsburgo colocó la primera piedra de la nueva catedral de Estrasburgo. Tras varios incendios, a finales del siglo XII se emprendió una nueva construcción del edificio que duró varios siglos.

En un texto que data de 1224/28, se habla por primera vez de la Œuvre Notre-Dame, como estructura encargada de organizar las intervenciones de los gremios de artesanos que trabajan en la obra, y recaudar los fondos necesarios para proseguir la empresa. Indisolublemente ligada al destino de la catedral, su ininterrumpida historia supone asimismo la difusión en Europa de arte e ideas, conocimientos y técnicas.

Será el inevitable testigo de los enfrentamientos entre las grandes fortunas de la época y de las extremas tensiones que reinan entre el poder laico y el eclesiástico –que a menudo desembocan en conflicto armado– pasando a depender de la autoridad municipal a finales del siglo XII.

Por la particularidad de su estatuto y gracias a la habilidad y la colaboración de artistas llegados de toda Europa, la Œuvre Notre-Dame adquiere una reputación incontestada en los territorios del Sacro Imperio Romano Germánico, sobreviviendo a la Revolución Francesa, y siendo acreditada por un decreto consular firmado por Napoleón Bonaparte. La creación de la Caisse des Monuments Historiques en 1832 no afectará en nada a su estatuto, refrendado una vez más tras la anexión prusiana de 1871 y la consiguiente reintroducción del derecho alemán. A día de hoy, ella continua mostrando, tal como lo hizo en siglos anteriores, su capacidad de conciliar innovación y tradición en la restauración y el mantenimiento de los monumentos históricos





A proud history dating back to 1015 ...

In 1015, Werner de Habsbourg laid the first stone for a new cathedral in Strasbourg. Following several fires a reconstruction of the cathedral was started in the late 12th century. The works were only completed several centuries later.

The Œuvre Notre-Dame, as the organisation given the task of coordinating the work carried out by the various craftsmen on the site and raising the funds necessary to continue with the work, is mentioned for the first time in a text dating from 1224/28. Intrinsically linked with the future of the cathedral, its uninterrupted history is one which goes hand in glove with the dissemination of arts, ideas, knowledge and technology throughout Europe.

Over the centuries the Œuvre Notre-Dame has had to contend with the ruling powers of the day. Extreme tension arose between the civil and ecclesiastical authorities, which even went as far as armed conflict, leading to the organisation being placed under municipal authority at the end of the 13th century.

Thanks to its unusual status and to the skill and competitive spirit of craftsmen from all over Europe, the Œuvre Notre-Dame gained an excellent reputation throughout the Holy Roman Empire. It survived the French Revolution, its status becoming affirmed by a consular order signed by Napoleon Bonaparte.

The creation of the Caisse des Monuments Historiques (historical monuments fund) in 1832 did not affect its status, which was confirmed once again following the annexation of 1871 with the reintroduction of German law. The Œuvre Notre-Dame continues today to show, as in the centuries before, its capacity to reconcile innovation and tradition in the restoration and the maintenance works of the cathedral of Strasbourg.

Unsere Geschichte begann 1015...

Im Jahre 1015 legte Werner von Habsburg den Grundstein für den Bau des neuen Münsters in Straßburg. Nach mehreren Bränden wurde im späten 12. Jh. ein Neubau begonnen. Die Arbeiten wurden erst einige Jahrhunderte später vollendet.

Das Œuvre Notre-Dame, das als Münsterbauhütte für die Organisation der Bauarbeiten am Straßburger Münster sowie für die Beschaffung der dafür notwendigen Gelder zuständig war und ist, wurde zum ersten Mal im Jahr 1224/1228 urkundlich erwähnt. Im Laufe seiner langen, untrennbar mit dem Schicksal des Münsters verbundenen Geschichte trug das Œuvre Notre-Dame dazu bei, dass Künste und handwerkliche Fertigkeiten in ganz Europa verbreitet wurden.

Immer wieder wurde es daher zum Gegenstand von Auseinandersetzungen zwischen den Mächtigen der Zeit. Als die Spannungen zwischen geistlicher und weltlicher Macht schließlich in einem bewaffneten Konflikt mündeten, wurde das Œuvre Notre-Dame im späten 13. Jh. der Stadt unterstellt.

Aufgrund ihres besonderen Status und dank der Geschicklichkeit und des großen Einsatzes der Bauleute, die aus ganz Europa nach Straßburg kamen und miteinander wetteiferten, wurde die Straßburger Münsterbauhütte im ganzen Heiligen Römischen Reich Deutscher Nation hoch geschätzt. Das Œuvre Notre-Dame überstand die Französische Revolution. Sein Status wurde durch einen von Napoleon Bonaparte unterschriebenen Konsularerlass bestätigt. Die 1832 gegründete "Kasse für Baudenkmäler" (Caisse des Monuments Historiques) änderte nichts an seiner Rechtslage. Nachdem Elsass-Lothringen 1871 wieder dem Deutschen Kaiserreich eingegliedert und das deutsche Rechtssystem dort wieder eingeführt worden war, wurde die besondere Stellung des Œuvre Notre-Dame erneut bestätigt.

Das Oeuvre Notre-Dame beweist heutzutage wie in den vergangenen Jahrhunderten sein Vermögen, Innovation und Tradition bei der Restaurierung und der Pflege des Münsters in Einklang zu bringen.



...elle intègre savoirs et techniques de son temps.

La virtuosité que traduit la dentelle de la façade de la cathédrale de Strasbourg, sa flèche culminant à 142 mètres, en fera jusqu'à la fin du XIX^e siècle l'édifice le plus élevé de la Chrétienté. Elle témoigne de l'art des artisans qui ont fait la renommée de l'Œuvre Notre-Dame.

La cathédrale présente des styles successifs: après l'architecture romane du chœur et du transept nord, le transept sud évoluera vers le style gothique. Elle adoptera, après le gothique flamboyant de sa flèche et du portail Saint-Laurent, les techniques de la Renaissance. Joseph Massol ajoutera au XVIII^e siècle deux sacristies de style baroque et Jacques-François Blondel érigera une pyramide tronquée sur la tour de croisée.

L'Œuvre Notre-Dame réalisera peu après, sous la direction de Jean-Laurent Goetz, les galeries des bas-côtés, première réalisation en style néo-gothique.

En 1878/1879, Gustave Klotz surélève la tour de croisée d'un étage, en néo-roman.

L'Œuvre Notre-Dame établit l'inventaire scrupuleux de ces évolutions, comme des travaux de restauration et des opérations de conservation qu'elle réalise. Elle a recours pour sa mission de surveillance et d'entretien aux techniques les plus avancées. Le fonds exceptionnel qu'elle a accumulé comporte des moulages de statues, des plans et des dessins, des gravures, une riche bibliothèque ouverte aux chercheurs ainsi qu'une collection photographique impressionnante.



...alía los conocimientos y las técnicas de su tiempo.

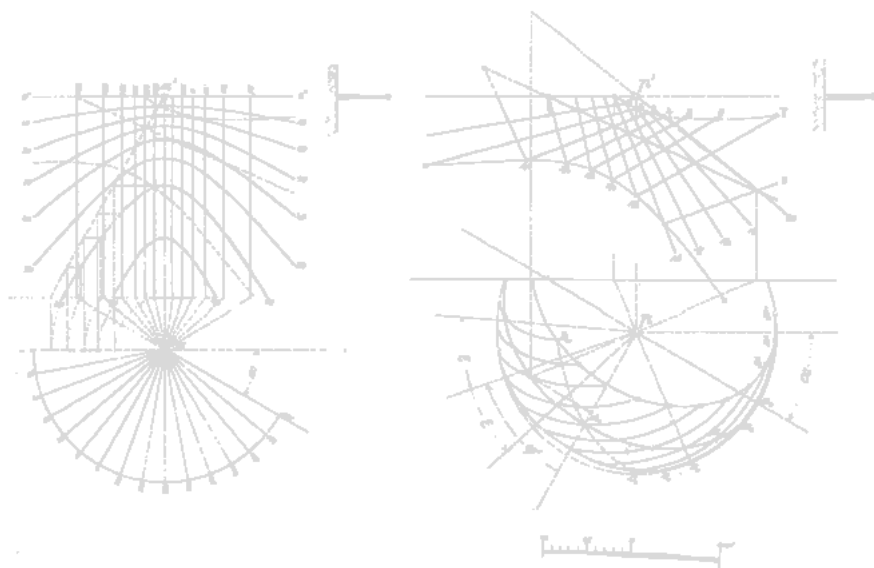
El virtuosismo de la puntilla esculpida en la fachada de la catedral de Estrasburgo y su flecha que, con sus 142 metros, la convertirá hasta finales del siglo XIX en el edificio más alto de la Cristiandad, son testimonio del arte de unos artesanos que labraron la fama de la Œuvre Notre-Dame.

La catedral reúne una sucesión de estilos: tras el románico del coro y el transepto norte, el transepto sur evolucionará hacia el estilo gótico. Posteriormente, tras el gótico flamígero de la flecha y el pórtico de San Lorenzo, se adoptarán las técnicas renacentistas. Joseph Massol añadirá en el siglo XVIII dos sacristías de estilo barroco y Jacques-François Blondel erigirá una pirámide seccionada sobre la torre del crucero. La Œuvre Notre-Dame realizará, poco después, bajo la dirección de Jean-Laurent Goetz, las galerías de las naves laterales, primera realización en estilo neo-gótico.

En 1878/1879, Gustave Klotz aumenta en un piso la torre del crucero, en estilo neorrománico.

Esta evolución, así como de los trabajos de restauración y las operaciones de conservación que realiza, la Œuvre Notre-Dame los recoge en un riguroso inventario, recurriendo a las técnicas más avanzadas para cumplir su misión de custodia y conservación. El excepcional fondo acumulado incluye moldes de estatuas y constituyen auténticos originales, planos, dibujos y croquis, sin olvidar una rica biblioteca abierta a los investigadores y una impresionante fototeca.

TRANSEPT NORD
CROISÉE





...incorporating the skills and technology of each age.

The detail of the intricate stone filigree on the facade of Strasbourg Cathedral and its 142 metre spire made it the highest Christian religious building up until the end of the 19th century. A fine tribute to the art of the many skilled workers who made the Œuvre Notre-Dame so famous over the ages.

The cathedral embodies a range of successive styles. After the Romanesque style of the choir and the north transept, the south transept adopts Gothic style. Following the flamboyant Gothic look of its spire and of the Saint-Laurent gate, construction later went on to adopt Renaissance techniques. In the 18th century, Joseph Massol added two sacristies in baroque style to the cathedral and Jacques-François Blondel covered the crossing tower with a truncated pyramidal roof.

Under the direction of Jean-Laurent Goetz, the Œuvre Notre-Dame later built the neo-gothic arcades in front of the aisles. In 1878/79 Gustave Klotz superposed the crossing tower with a neo-romanesque storey.

With this excellent work, just as it has done with the other restoration and conservation projects that it has carried out over the years, the Œuvre Notre-Dame carefully drew up a rigorous inventory using the most thorough techniques available to carry out its maintenance and monitoring work. The outstanding collection that it has built up includes casts of statues, layout plans, drawings, sketches, and also an extensive library open to researchers along with an impressive photographic archive.



...es vereint Wissen und Können seiner Zeit.

Von großer Virtuosität zeugt das "steinerne Spitzentuch" der Fassade und der 142 m hohe Turm, der bis zum späten 19. Jh. der höchste der Christenheit war. An diesen Meisterwerken zeigt sich die Kunst der Bauleute, die dem Œuvre Notre-Dame zu großem Ansehen verhelfen.

Verschiedene Stile sind am Münster anzutreffen. Auf den romanischen Stil des Chores und des Nordquerhauses, folgte das Südquerhaus in gotischen Formen. Im flamboyanten Stil der Spätgotik wurden die Turmspitze und das St. Laurentiusportal errichtet. Auch die Renaissance hat am Münster ihre Spuren hinterlassen. Joseph Massol baute im 18. Jh. zwei Sakristeien im barocken Stil an das Münster an. Jacques-François Blondel bedeckte den Vierungsturm mit einem gekappten Pyramidaldach.

Das Œuvre Notre-Dame fügte wenig später unter der Leitung von Jean-Laurent Goetz die neo-gotischen Arkaden hinzu. 1878/79 erhöhte Gustave Klotz den Vierungsturm um eine im neo-romanischen Stil gehaltene Etage.

Das Œuvre Notre-Dame hält alle im Rahmen von Restaurierungs- und Instandhaltungsmaßnahmen vorgenommenen baulichen Veränderungen am Münster minutiös fest und bedient sich dabei modernster Techniken. Im Laufe der Jahrhunderte hat das Œuvre Notre-Dame eine einzigartige Sammlung zusammengetragen: Gipsabgüsse, Pläne, Zeichnungen und Skizzen, aber auch eine umfangreiche Bibliothek, die Forschern offen steht, sowie eine beeindruckende Fotosammlung.



Un patrimoine prestigieux, hérité de son histoire...



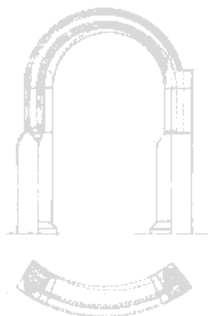
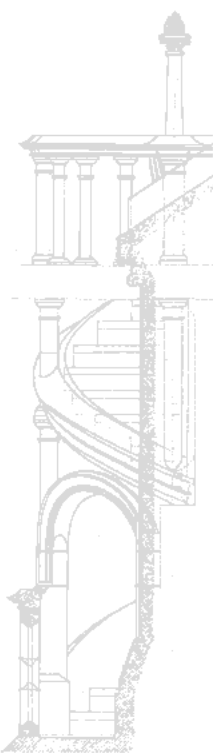
L'histoire d'une relation privilégiée au temps, tissée en filigrane avec celle de l'Œuvre Notre-Dame, apparaît avec netteté dans son patrimoine. Destiné à l'origine à assurer l'approvisionnement en matériaux pour le chantier de la cathédrale et à assurer le financement des travaux, il se compose aujourd'hui de propriétés immobilières et foncières dont des terres agricoles, vignes et forêts, réparties sur 125 communes d'Alsace. Certaines de ses propriétés strasbourgeoises, comme la maison de l'Œuvre Notre-Dame et la maison Kammerzell, sont des immeubles classés.



La gestion de ces biens génère des revenus réinvestis dans ses programmes d'intervention sur la cathédrale et s'inscrit dans le long terme. La forêt de l'Elmerforst, d'une surface de 360 ha en donne une illustration : la qualité de ses chênes, notamment, permet de percevoir un revenu annuel appréciable, auquel s'ajoute celui de la chasse.

Cette vision à long terme s'impose, peut-être plus encore, si l'on veut sauvegarder le savoir-faire de ses spécialistes appelés traditionnellement "artisans".

Les générations de tailleurs de pierre, de sculpteurs, de maçons, d'appareilleurs de l'Œuvre Notre-Dame ont mis en œuvre sur les chantiers successifs de construction, de restauration et de conservation des compétences qui se sont transmises jusqu'à nos jours. Ce capital de connaissances et savoir-faire, représente un patrimoine considérable, qu'il importe de faire vivre et de transmettre par une politique déterminée de formation et de transmission.



Un prestigioso patrimonio heredado de su historia...

En su patrimonio perdura nítido el testimonio de una relación privilegiada con el tiempo, tejido en filigrana con la propia historia de la Œuvre Notre-Dame. Destinado inicialmente a garantizar el aprovisionamiento de materiales para las obras de la catedral, este patrimonio incluye en la actualidad bienes muebles y viñedos, terrenos agrícolas, tierras y bosques distribuidos en 125 municipios alsacianos. Algunas de sus propiedades estrasburguesas, como la casa de la Œuvre Notre-Dame y la casa Kammerzell, son edificios catalogados.

La gestión de dichos bienes, si bien genera unos ingresos que se reinvierten en programas de intervención en la catedral, no deja de inscribirse en una escala de tiempo propia de la Œuvre Notre-Dame. El bosque del Elmerforst, con una superficie total de 360 ha es un buen ejemplo: La calidad de sus robles permite, en particular, ingresar una renta anual apreciable, a la cual se añade la de la caza.

Esta visión a largo plazo se impone tal vez más aún si se pretende conservar la tradición y la experiencia de sus especialistas denominados tradicionalmente "artesanos". Varias generaciones de escultores, albañiles y aparejadores de la Œuvre Notre-Dame han aportado a las sucesivas obras de restauración, unos conocimientos y una destreza manual que se han ido transmitiendo hasta nuestros días. Este capital representa por sí mismo un patrimonio considerable que es preciso hacer vivir y transmitir mediante una decidida política de formación y transmisión.





A prestigious heritage and a precious gift from the generations who went before us...

The assets of the Œuvre Notre-Dame bear witness to the key role played by this organisation over the years in preserving our historical heritage. Originally intended to ensure a supply of materials for the cathedral construction site, it today comprises real estate, land and forest holdings covering 125 districts in Alsace. Some of its Strasbourg properties like the House of the Œuvre Notre-Dame and the Kammerzell House are listed buildings.

The administration of these assets naturally generates revenue, which is reinvested in its programme of work on the cathedral. It is part of a long-term sustainable strategy unique to the Œuvre Notre-Dame. With a surface area of 360 hectares, the forest of Elmerforst is an example of this. The quality of its oak trees in particular makes it possible to collect appreciable annual income, to which that of hunting is added.

This long-term vision becomes all the more so important when seeking to protect the traditional skills of our craftsmen.

For successive reparation and restoration projects, the generations of sculptors, masons and stone dressers of the Œuvre Notre-Dame have made use of precious traditional skills, carefully passed down from generation to generation. This accumulated knowledge itself represents a considerable heritage, which needs to be brought to life and passed on through a concerted training and skills transfer policy.

Ein wertvolles Kulturerbe...

Eng verknüpft mit der Geschichte der Münsterbauhütte ist die Historie ihres großen Grundbesitzes. Dieser Besitz, der ursprünglich der Materialversorgung für den Münsterbau diente, besteht heute aus Gebäuden, Ländereien und Wäldern. Er ist auf 125 Gemeinden des Elsass verteilt. Einige der Immobilien des Œuvre Notre-Dame in Straßburg, wie das Haus des Œuvre Notre-Dame und das Kammerzell Haus, stehen unter Denkmalschutz.

Die Verwaltung der Güter des Œuvre Notre-Dame erwirtschaftet Einkünfte, die in Arbeiten am Münster investiert werden. Sie dienen der langfristigen Planung. Der Waldbesitz „Elmersforst“ mit seinen 360 ha Fläche ist eines von vielen Beispielen: Mit den qualitativ hochwertigen Eichenbäumen werden beachtliche Erlöse erzielt, zu denen Erträge aus der Verpachtung der Jagd hinzukommen.

Diese nachhaltige Planung ist auch wichtig, um die Fähigkeiten der Handwerker für die Zukunft erhalten zu können.

Generationen von Bildhauern, Mauern und Polieren des Œuvre Notre-Dame haben im Laufe der Jahrhunderte ihr Wissen und Können in den Dienst des Münsters gestellt. Uralte Kenntnisse wurden von einer Generation zur nächsten weitergegeben und sind dadurch noch heute lebendig. Sie stellen ein Erbe von unschätzbarem Wert dar, das erhalten und durch gezielte Ausbildung weitergegeben werden muss.



garantit ses ressources pour ses actions futures.

Les revenus de son patrimoine, auxquels s'ajoute une importante subvention d'équilibre versée par la ville de Strasbourg, constituent les ressources nécessaires à l'Œuvre Notre-Dame pour remplir ses missions.

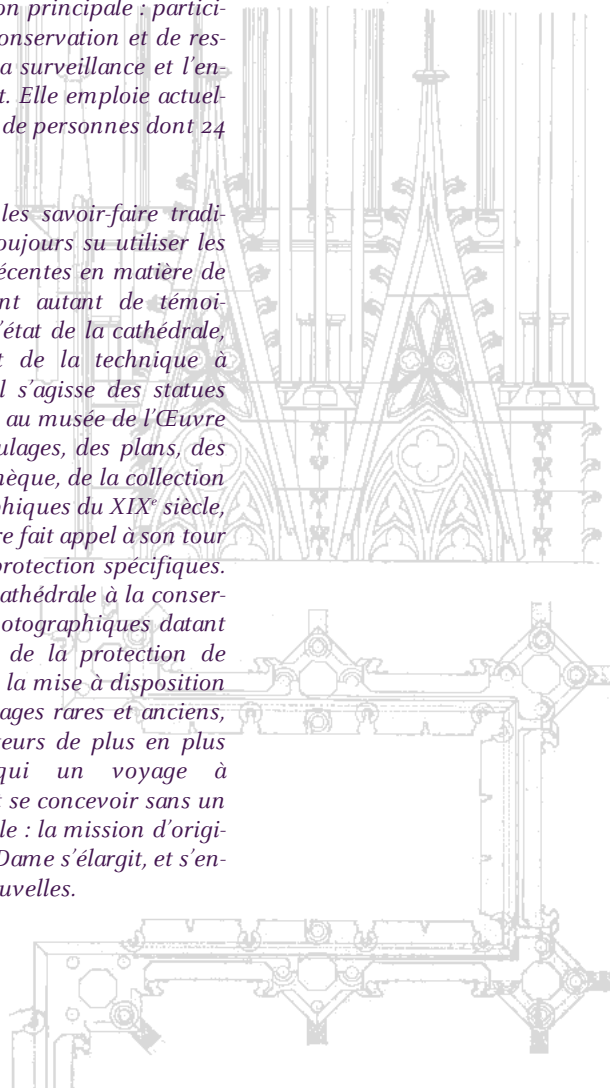


La Fondation opère aujourd'hui, dans le cadre de la convention du 26 juin 1999, entre l'État et l'Œuvre. Celle-ci instaure la maîtrise d'œuvre unique sur la cathédrale, par nomination conjointe d'un architecte qui a la qualité d'architecte en chef des Monuments Historiques et d'architecte de l'Œuvre Notre-Dame.

Des réunions tripartites sont organisées entre l'Église (affectataire de la cathédrale), l'État et l'Œuvre Notre-Dame pour gérer les interventions courantes sur la cathédrale.

Par sa présence au pied même de la cathédrale, l'Œuvre Notre-Dame remplit quotidiennement sa mission principale : participer aux travaux de conservation et de restauration, ainsi que la surveillance et l'entretien du monument. Elle emploie actuellement une trentaine de personnes dont 24 "artisans".

Tout en conservant les savoir-faire traditionnels, l'Œuvre a toujours su utiliser les techniques les plus récentes en matière de conservation. Ce sont autant de témoignages précieux de l'état de la cathédrale, mais aussi de l'état de la technique à chaque époque. Qu'il s'agisse des statues originales conservées au musée de l'Œuvre Notre-Dame, des moulages, des plans, des croquis, de la bibliothèque, de la collection de plaques photographiques du XIX^e siècle, ce fonds documentaire fait appel à son tour à des techniques de protection spécifiques. De l'entretien de la cathédrale à la conservation de plaques photographiques datant de plus d'un siècle, de la protection de moulages en plâtre à la mise à disposition de chercheurs d'ouvrages rares et anciens, sans oublier les visiteurs de plus en plus nombreux pour qui un voyage à Strasbourg ne saurait se concevoir sans un passage à la cathédrale : la mission d'origine de l'Œuvre Notre-Dame s'élargit, et s'enrichit d'approches nouvelles.



...garantiza sus recursos para futuras empresas.

Las rentas de su patrimonio, a las que se añade una importante subvención de equilibrio sufragada por la Ciudad de Estrasburgo, constituyen los recursos necesarios para que l'Œuvre Notre-Dame pueda cumplir sus misiones.

En la actualidad se está operando en el marco de un convenio firmado el 26/06/1999 entre el Estado y la Œuvre Notre-Dame, por el que se instaure la dirección única de las obras de la catedral, a cargo de un solo arquitecto nombrado conjuntamente en calidad de Arquitecto Jefe de los Monumentos históricos franceses y Arquitecto jefe de la Œuvre Notre-Dame. Reuniones tripartitas se organizan entre la Iglesia (usuaria de la catedral), el Estado (propietario del edificio) y la Œuvre Notre-Dame para gestionar las intervenciones realizadas en la catedral.

Con su presencia al pie de la catedral dicha fundación cumple diariamente su principal cometido: participar en los trabajos de restauración y conservación, así como en la custodia y mantenimiento del monumento, dando empleo para ello a 31 personas, de las cuáles 24 son artesanos.

l'Œuvre ha sabido utilizar en todo momento las técnicas más recientes en materia de conservación, pero sin perder el saber hacer tradicional, que constituye ahora un valioso testimonio del estado de la catedral y de las técnicas en las diferentes épocas. Este fondo documental, compuesto de estatuas originales conservadas en el Museo de la Œuvre Notre-Dame, moldes, planos, croquis, así como de la biblioteca y la colección de placas fotográficas del siglo XIX, requiere a su vez una serie de técnicas específicas de protección. Desde el mantenimiento de la catedral a la conservación de unas placas fotográficas que datan de hace más de un siglo, desde la protección de los moldes de yeso hasta la puesta a disposición de los investigadores de incunables y obras antiguas, sin olvidar el número cada vez mayor de visitantes que no podrían concebir un viaje a Estrasburgo sin pasar por la catedral, la misión inicial de la Œuvre Notre-Dame se amplía y se enriquece con nuevas orientaciones.



...showing foresight today to guarantee the resources of tomorrow.

The revenue from its assets (combined with a balancing subsidy paid by the city of Strasbourg) provides the resources needed by the Œuvre Notre-Dame to fulfil its missions.

The Foundation operates today, within the framework of the agreement signed June 26, 1999, between the French State and the Œuvre Notre-Dame. It founds the single contractor on the cathedral, by joint appointment of an architect who has the quality of being architect in chief of the preservation of historic monuments and architect of the Fondation. Tripartite meetings are organized between the Church, the French State and the Œuvre to manage the current interventions on the cathedral.

Thanks to its location close to the cathedral, the Œuvre Notre-Dame is able to fulfil its key role on a daily basis, which involves it participating in restoration and conservation work, in addition to the monitoring and upkeep of the monument. It currently employs 31 people including 24 craftsmen who manufacture the items to be replaced in their workshops, and install them on-site.

The Œuvre has always made use of state-of-the-art technology when creating its own conservation tools. These give us a fascinating insight into the condition of the cathedral and also the state-of-the-art to be seen in each period. Whether we are talking about original statues stored in the Œuvre Notre-Dame Museum, casts, maps, and drawings from the library or the collection of photographic plates from the 19th century, this collection itself requires specialised technology to ensure its protection and its conservation. From the upkeep of the cathedral to the conservation of photographic plates dating from more than a century ago, from the protection of plaster mouldings to the provision of rare and ancient documents for researchers, (without forgetting the ever-increasing numbers of visitors for whom a trip to Strasbourg means a visit to the cathedral), the Œuvre Notre-Dame's original mission is expanding and constantly embracing new fields.

...sichert Ressourcen für die Zukunft.

Die Einkünfte aus dem Grundbesitz und Subventionen der Stadt Straßburg stellen die Einkommensquellen des Œuvre Notre-Dame dar.

Die Stiftung agiert heute im Rahmen eines am 26. Juni 1999 zwischen dem französischen Staat und dem Œuvre Notre-Dame geschlossenen Abkommens. Durch die gemeinsame Ernennung eines Architekten, der zugleich staatlicher Denkmalpflegearchitekt und Architekt der Fondation ist, wurde die alleinige Bauherrenschaft für das Münster eingeführt. Bei Dreiertreffen zwischen der Kirche (dem Nutzer des Münsters), dem Französischen Staat und dem Œuvre werden die laufenden Eingriffe am Münster koordiniert.

Die Hauptaufgaben der Münsterbauhütte sind: Restaurierungs- und Instandhaltungsarbeiten, Überwachung und Reinigung des ihr anvertrauten Denkmals. Sie beschäftigt 31 Mitarbeiter, darunter 24 Handwerker. Sie stellen in der Werkstatt jene Teile her, die sie dann am Münster austauschen.

Um sein großes Erbe zu erhalten, hat sich das Œuvre allezeit die modernsten Techniken zueigen gemacht. Die so entstandenen Hilfsmittel zur Pflege seines Bestandes führen uns heute nicht nur den Zustand des Münsters in jeder Epoche vor Augen, sondern auch den Stand der Technik. Aus dem Besitz des Œuvre Notre-Dame stammen zahlreiche Originalstatuen, die im Musée de l'Œuvre Notre-Dame aufbewahrt werden. Der reichhaltige Bestand an Abgüssen, Plänen, Skizzen, der Bibliothek und der Sammlung von Fotoplatten aus dem 19. Jh. kann nur durch den Einsatz neuester Technologien und spezieller Konservierungsmaßnahmen erhalten werden.

Die Instandhaltung des Münsters, das Archivieren von über 100 Jahre alten Fotoplatten, das Erhalten von Gipsabgüssen, die Ausgabe alter Schriftstücke an Forscher, aber auch die wachsende Anzahl von Besuchern, für die eine Reise nach Straßburg ohne einen Besuch im Münster nicht vorstellbar ist... Der Aufgabenbereich der Münsterbauhütte wird immer reichhaltiger und vielfältiger und erfordert neue Arbeitsansätze.



Sa mission aujourd'hui fait appel à la rigueur scientifique...

En plusieurs siècles de travaux ininterrompus et de surveillance quotidienne, l'Œuvre Notre-Dame a acquis une connaissance étendue des matériaux entrant dans la construction de la cathédrale. Les sinistres, les détériorations lentes, les phénomènes d'usure de la pierre et de l'ossature du monument ont constitué autant de "laboratoires", sources de précieuses observations.

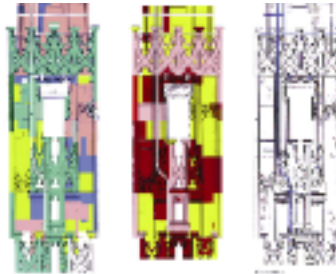
Le grès est une pierre de sédiment. À l'érosion dite naturelle, due au vent, à la pluie, au gel, aux écarts de température s'ajoute la pollution.

C'est un ennemi nouveau dont les agressions rapides appellent des réponses efficaces. Le recours à l'analyse scientifique est devenu indispensable pour mieux comprendre les attaques dont sont victimes le grès et les structures mêmes de l'édifice.

La rigueur avec laquelle l'Œuvre Notre-Dame a toujours mené sa mission ininterrompue enrichit aujourd'hui l'analyse scientifique : en veillant à dater et documenter toute intervention de quelque importance sur la cathédrale, elle fournit des précisions dont on dispose rarement sur des monuments anciens.

Les pierres actuellement stockées en vue d'une utilisation future sont analysées par une observation minutieuse des fissures dues à l'extraction et au délitage normal de la pierre en dehors de son milieu naturel.

Ces observations et des analyses en laboratoire permettent de sélectionner les blocs qui résisteront le mieux aux effets du temps.



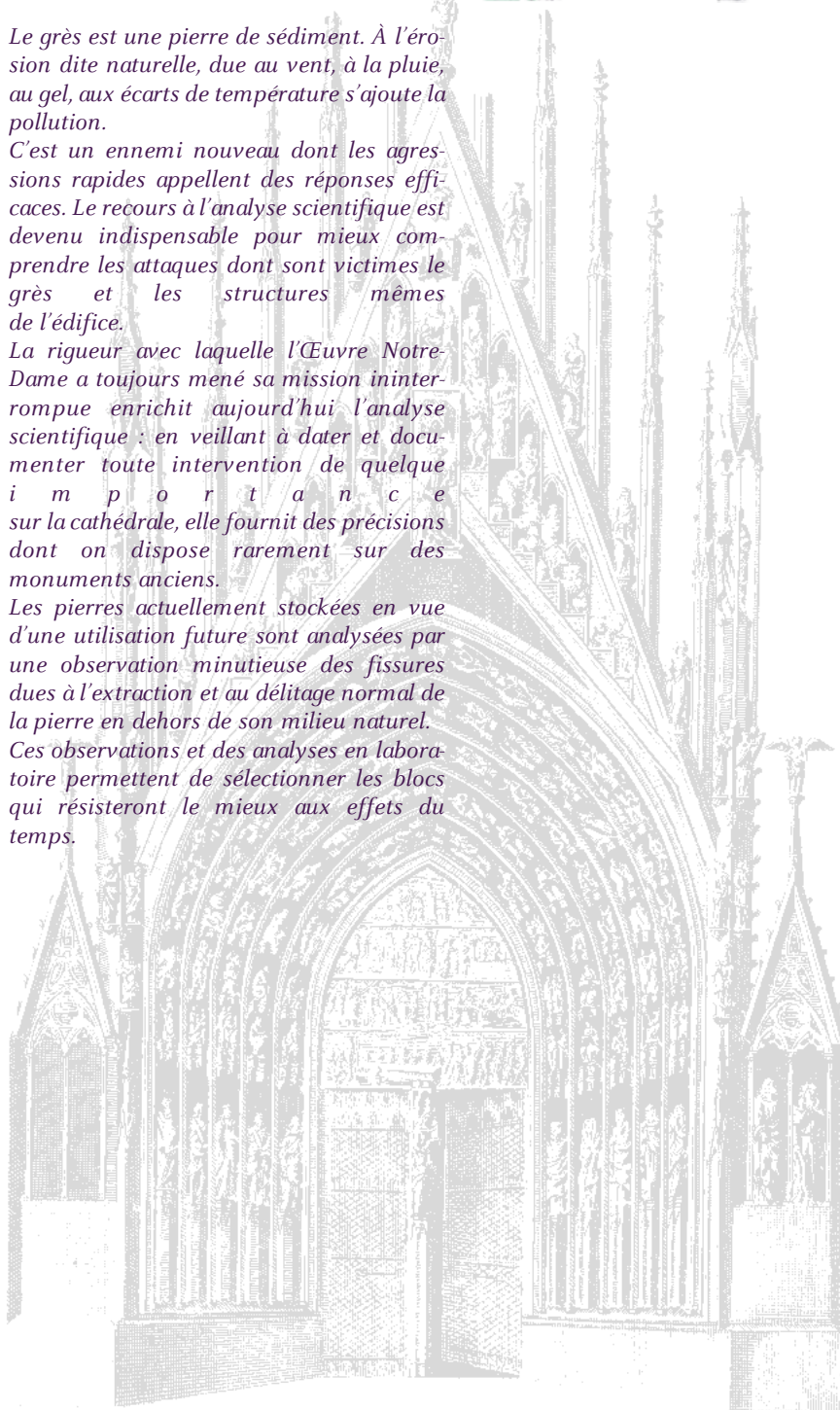
Hoy en día su misión requiere rigor científico...

A lo largo de varios siglos de trabajos ininterrompidos y de vigilancia cotidiana, la Œuvre Notre-Dame ha adquirido una gran amplitud de conocimientos sobre los materiales que intervienen en la construcción de una catedral. Los siniestros, el lento deterioro de los años, los fenómenos de fatiga de la piedra y de la estructura del monumento han constituido otros tantos "laboratorios", fuente de valiosas observaciones.

La arenisca es una piedra sedimentaria. La polución urbana, al sumarse a la llamada erosión natural ocasionada por el viento, la lluvia, el hielo o los cambios de temperatura, resulta doblemente nociva.

Se trata de un enemigo nuevo, cuya rápida agresión requiere una respuesta eficaz. Para comprender mejor los ataques a los que están expuestos la arenisca y la propia estructura del edificio, se ha hecho indispensable recurrir al análisis científico.

El rigor con el que la Œuvre Notre-Dame ha llevado siempre a cabo su ininterrompida misión, velando por registrar la fecha de cualquier intervención por insignificante que fuera, sirve ahora para facilitar el trabajo de los científicos, proporcionándoles una precisión de la que raramente se dispone cuando se trata de piedras antiguas. En cuanto a las piedras que actualmente se almacenan para futuros trabajos, el análisis permitirá medir los efectos de los golpes que sufrieron al ser extraídas, apreciar su calidad ante el paso del tiempo, y seleccionar las que mejor vayan a resistir los cambios de temperatura.



Its mission today demands scientific discipline ...

During the course of several centuries of uninterrupted work and daily monitoring, the Œuvre Notre-Dame has acquired extensive knowledge of the materials used in the construction of the cathedral. Accident damage, gradual deterioration and the phenomenon of fatigue affecting the stone and framework of the monument have all been the subject of in-depth studies and the source of valuable observations.

Sandstone is a sedimentary stone. Coupled with so-called natural erosion caused by the wind, rain, frost and temperature variations, urban pollution is an unwelcome "extra".

This is the new enemy, causing rapid damage and requiring an effective response. The use of scientific analyses has become vital in order to better understand the kinds of attacks to which sandstone is subject, in addition to the very structure of the building itself.

The discipline with which the Œuvre Notre-Dame has always carried out its uninterrupted mission today makes a valuable contribution to scientific analysis. Carefully dating and documenting all work of importance on the building, it provides precise site information of the kind rarely found with historical monuments. For the stones currently stored for future use analysis makes it possible to measure the effect of the shocks that they have suffered during extraction in order to assess their quality over time, and to be able to select those best able to resist temperature fluctuations.

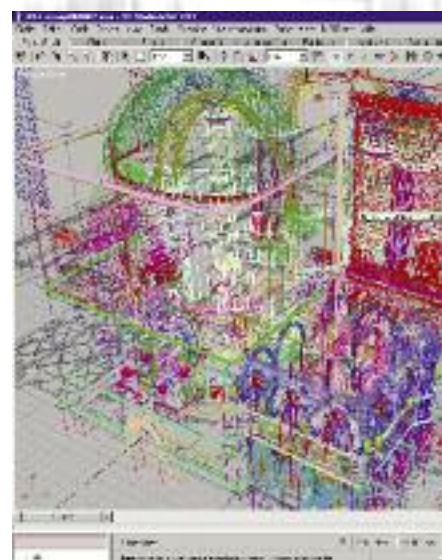
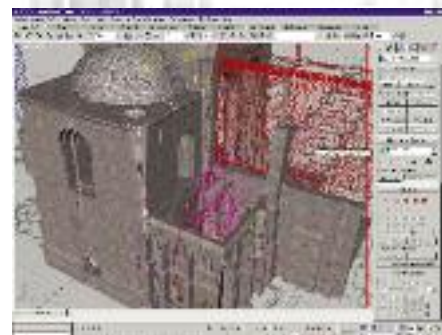
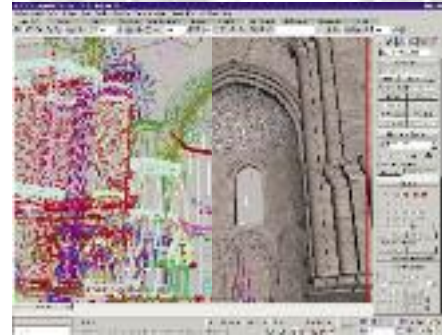
Heute besteht die Aufgabe der Münsterbauhütte darin...

Im Laufe der Jahrhunderte wuchs der Erfahrungsschatz über die Baumaterialien durch häufige Bauarbeiten und die ständige Beobachtung des Münsters an. Schäden, schleichende Degradierungen, Ermüdungserscheinungen des Steins und der Struktur haben der Bauhütte als wertvolle Beobachtungsquellen und Forschungsobjekte gedient.

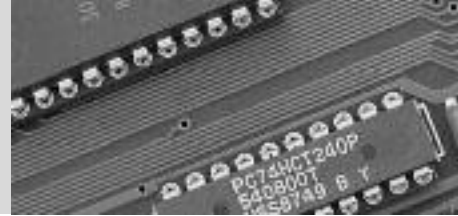
Sandstein ist ein Sedimentgestein. Dieses Material wird durch die natürliche Erosion in Folge von Wind, Regen, Frost und Temperaturschwankungen, ganz besonders aber durch die Luftverschmutzung in Mitleidenschaft gezogen.

Die verheerenden Auswirkungen dieses neuen Feindes fordern den Einsatz effektiver Techniken. Die wissenschaftliche Analyse ist zu einem unverzichtbaren Mittel geworden, um Angriffe auf den Sandstein und damit auch auf das gesamte Bauwerk besser verstehen zu können.

Die Sorgfalt, mit der das Œuvre Notre-Dame seine Aufgaben erfüllt hat, zeigt sich auch bei der wissenschaftlichen Analyse. Mit großer Genauigkeit hält das Œuvre Notre-Dame jeden einzelnen, noch so geringen Eingriff am Münster fest. An Steinen, die derzeit noch gelagert werden und auf ihre zukünftige Verwendung warten, werden Versuchsreihen durchgeführt: zunächst werden die Steine auf Schäden beim Abbau hin untersucht, dann auf ihre Widerstandsfähigkeit. Diejenigen Steine, die sich als am Wetterbeständigsten erweisen, werden schließlich für die weitere Bearbeitung ausgewählt.



aux Technologies Nouvelles, et aux méthodes d'organisation actualisées.



Utilisation des Techniques de relevés les plus pointues

L'Œuvre enrichit ses fonds de plans, par des campagnes systématiques de relevés photogramétriques avec une précision du demi-centimètre. Ces relevés servent à l'ensemble des études de restauration de la cathédrale.

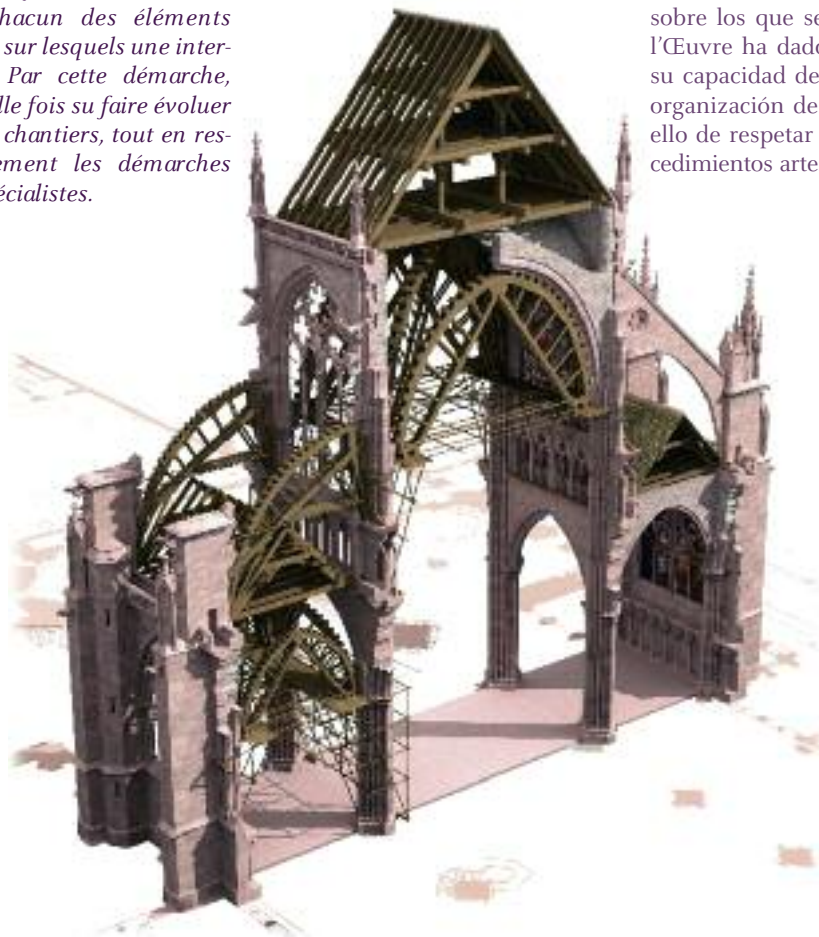
L'Œuvre a entrepris la modélisation complète de la cathédrale, par la technologie 3D et les images de synthèse : pour des hypothèses de restitution de très haut niveau et pour la réalisation de films didactiques, qui permettent une meilleure compréhension de sa construction.

Démarche qualité

Une démarche constante d'amélioration de la qualité des travaux de conservation et d'entretien a permis de travailler sur l'efficacité des organisations.

Les procédures mises en place, respectueuses d'un savoir-faire traditionnel, ont su simplifier et améliorer la coordination des travaux.

Ainsi, l'Œuvre Notre-Dame dispose-t-elle d'un suivi de fabrication assisté par ordinateur, qui garantit la traçabilité des diverses opérations, pour chacun des éléments (pierres, ancrages, ...) sur lesquels une intervention a eu lieu. Par cette démarche, l'Œuvre a une nouvelle fois su faire évoluer l'organisation de ses chantiers, tout en respectant scrupuleusement les démarches artisanales de ses spécialistes.



...Nuevas Tecnologías y métodos de organización actualizados.

Utilización de técnicas de trazado punteras

L'Œuvre enrichit ses fonds de plans, par des campagnes systématiques de trazado fotogramétricos con una precisión de medio centímetro.

L'Œuvre ha emprendido la modelización completa de la catedral mediante tecnologías 3D e imágenes de síntesis, para poder formular hipótesis de restitución de alto nivel y realizar películas de carácter didáctico que permitan comprender perfectamente su construcción.

Certificado de calidad

Un esfuerzo de mejora constante de la calidad de los trabajos de conservación y de mantenimiento ha permitido trabajar sobre la eficacia de la organización. Los procedimientos utilizados, respetuosos con el saber hacer tradicional, han servido para simplificar y mejorar la coordinación de los trabajos.

Así pues, la Œuvre Notre-Dame dispone de un seguimiento de la fabricación asistido por ordenador, que garantiza la trazabilidad de las diferentes operaciones para cada uno de los elementos (piedras, anclaje, etc.) sobre los que se ha intervenido. Con ello, l'Œuvre ha dado pruebas una vez más de su capacidad de adaptación en materia de organización de los trabajos, sin dejar por ello de respetar escrupulosamente los procedimientos artesanales de sus especialistas.



...combined with the latest technology and organisational methods.

Using of state-of-the-art technology

The Œuvre is constantly adding to its collection of drawings and layout plans using photogrammetric readings with a level of precision down to the nearest half a centimetre. These plans serve the restoration studies of the cathedral.

The Œuvre has carried out the complete modelling of the cathedral using 3D technology and synthesis images. This is to ensure top quality restitution work and for the production of educational films, which make it as easy as possible to better understand the building's construction.

Quality Certification

A constant step of improvement of the quality of the conservation work and maintenance made it possible to work on the efficiency of organisation.

The procedures put in place (which carefully preserve the traditional skills involved) have simplified and improved the coordination of work.

Consequently, the Œuvre Notre-Dame is equipped with computer-aided production tracking technology, which guarantees the traceability of the various operations for each of the elements involved (stone, cramping, etc) for which work is carried out. Using this system, the Œuvre has once again successfully taken bold steps forward in organising its site work while at the same time scrupulously defending the traditional skills of its specialists.

...wissenschaftliche Genauigkeit, neueste Technologien und moderne Organisationsmethoden anzuwenden.

Spitzentechnologie bei der Vermessung

Das Œuvre bereichert seinen Planbestand regelmäßig um photogrammetrische Pläne, die eine Präzision von bis zu 0,5 cm aufweisen. Diese Pläne dienen den Restaurierungsstudien des Münsters.

Das Œuvre hat es sich zur Aufgabe gemacht, ein komplettes Modell des Münsters in 3D-Technologie und Virtual Reality zur schaffen. Ein solches Modell dient zur Überprüfung von Wiederherstellungsplänen für besonders hoch gelegene Bauteile und zur Herstellung von Lehrfilmen, die ein besseres Verständnis des Gebäudes ermöglichen.

Qualitätsverbesserung

Konstante Schritte zur Verbesserung der Qualität der Konservierungs- und Wartungsarbeiten haben die Planungseffizienz deutlich verstärkt.

Die daraufhin umgesetzten Konzepte berücksichtigen vor allem das überlieferte Know-how und haben die Arbeitsorganisation vereinfacht und verbessert. Das Œuvre Notre-Dame verfügt heute über eine computerunterstützte Produktionskontrolle für alle bearbeiteten Elemente (Steine, Verankerung...), die auf diese Weise genau nachverfolgt werden können. Durch diesen neuen Ansatz hat die Münsterbauhütte wiederum ihre Baustellenorganisation weiterentwickelt, und gleichzeitig das Können der Handwerker einbezogen.



L'Œuvre Notre-Dame en quelques chiffres



Les métiers

Onze tailleurs de pierre, quatre sculpteurs, trois maçons, un menuisier-charpentier, un forgeron réalisent les travaux de conservation et de restauration de la cathédrale auxquels s'ajoutent quatre compagnons du tour de France et trois apprentis. Ces travaux sont préparés par le bureau d'études composé d'un chargé de restauration et d'un appareilleur. La gestion du fonds documentaire rassemblé au cours des âges fait appel à des métiers spécifiques : bibliothécaire, historienne de l'art et chargée de communication visuelle. Une équipe très réduite assure les charges administratives. Au total ce sont 31 personnes qui travaillent à l'Œuvre Notre-Dame.



Le patrimoine

1000 hectares de terres agricoles, de vignes et de forêts réparties sur le territoire de 125 communes d'Alsace constituent le patrimoine foncier agricole de l'Œuvre Notre-Dame. S'y ajoutent une maison forestière et une dizaine d'immeubles à Strasbourg dont la maison de l'Œuvre Notre-Dame et la maison Kammerzell.

Le budget

Le budget annuel de la Fondation de l'Œuvre Notre-Dame s'élève à environ 3,2 millions d'euros dont les principales recettes proviennent de la gestion de son patrimoine foncier et immobilier. Le complément est assuré par une subvention d'équilibre versée par la ville de Strasbourg.

La Œuvre Notre-Dame en unas pocas cifras

Oficios

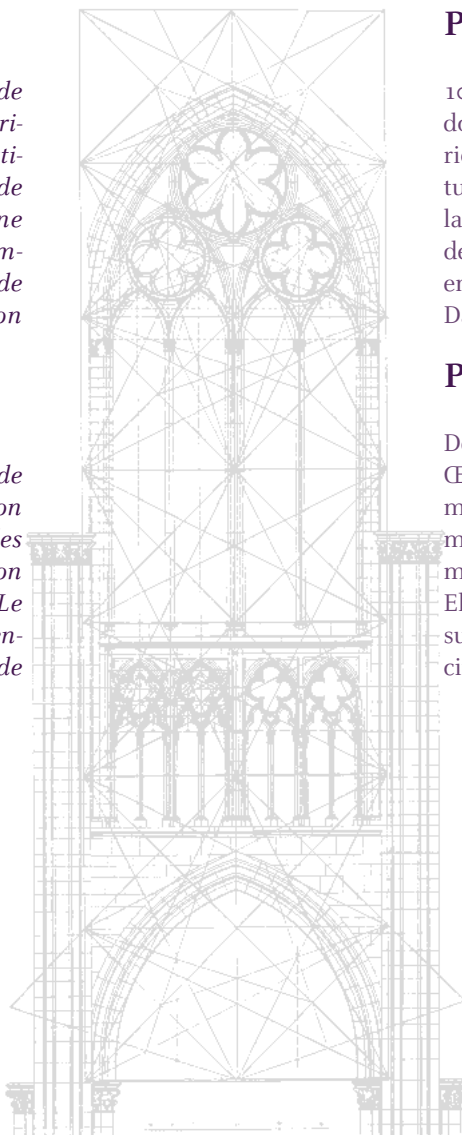
Once tallistas de piedra, cuatro escultores, tres albañiles, un carpintero y un maestro de forja llevan a cabo los trabajos de restauración y conservación de la catedral, a los que se unen cuatro oficiales que viajan por toda Francia y tres aprendices. Los trabajos se preparan en un estudio compuesto por un encargado de restauración y un aparejador. La gestión de los fondos documentales reunidos a lo largo de los años necesita de profesionales específicos: un bibliotecario, una historiadora del arte y una encargada de comunicación visual. Un reducido equipo asegura las funciones administrativas. En total 31 personas trabajan en la Œuvre Notre-Dame.

Patrimonio

1000 hectáreas de tierras agrícolas, viñedos y bosques distribuidos en el territorio de 125 municipios alsacianos constituyen el patrimonio predial de la Œuvre Notre-Dame. Al que suman una decena de inmuebles en Estrasburgo, entre ellos la casa de la Œuvre Notre-Dame y la casa Kammerzell.

Presupuesto

De un año a otro, el presupuesto de la Œuvre Notre-Dame oscila es de 3,2 millones de euros, de los cuáles más de la mitad proceden de la gestión de su patrimonio rústico y urbano. El complemento está cubierto por una subvención de equilibrio que sufraga la ciudad de Estrasburgo.





The Œuvre Notre-Dame: key data

Skilled trades

Eleven stonecutters, 4 sculptors, 3 masons, a carpenter/joiner, and a blacksmith carry out the restoration and conservation work for the cathedral. In addition there are four itinerant tradesmen and three apprentices.

The works are prepared by the restoration office, which consists of a stone technician and a technical draughtsman. The numerous documents of the Foundation are managed by a librarian, an art historian and a computer graphic designer. The administration of the Œuvre Notre-Dame is mastered by a small group of employees. The total workforce of the Œuvre Notre-Dame is 31 people.

Heritage

The agricultural assets of the Œuvre Notre-Dame include 1000 hectares of agricultural land, vineyards and forests spread over an area covering 125 districts within Alsace. To this should be added its "Forest House" and 16 buildings in Strasbourg, including the house of the Œuvre Notre-Dame and the Kammerzell-house.

Budget

The yearly budget of the Œuvre Notre-Dame is about 3.2 million euros of which more than half is generated by its land and real estate management activities. The rest is provided by a balancing subsidy paid by the city of Strasbourg.

Das Œuvre Notre-Dame in Zahlen

Die Berufe

Die Restaurierungs- und Instandhaltungsarbeiten am Münster werden von elf Steinmetzen, vier Bildhauern, drei Mauern, einem Schreiner/Zimmermann und einem Schmied durchgeführt. Dazu kommen vier Wandergesellen und drei Auszubildende.

Die Arbeiten werden von dem Restaurierungsbüro vorbereitet, das aus einem Steintechniker und einem technischen Zeichner besteht. Um die Verwaltung der zahlreichen Dokumente der Fondation kümmern sich ein Bibliothekar, eine Kunsthistorikerin und eine Infographikerin. Die Verwaltungsaufgaben des Œuvre Notre-Dame werden von einer kleinen Gruppe von Angestellten bewältigt.

Das Œuvre Notre-Dame beschäftigt insgesamt 31 Personen.

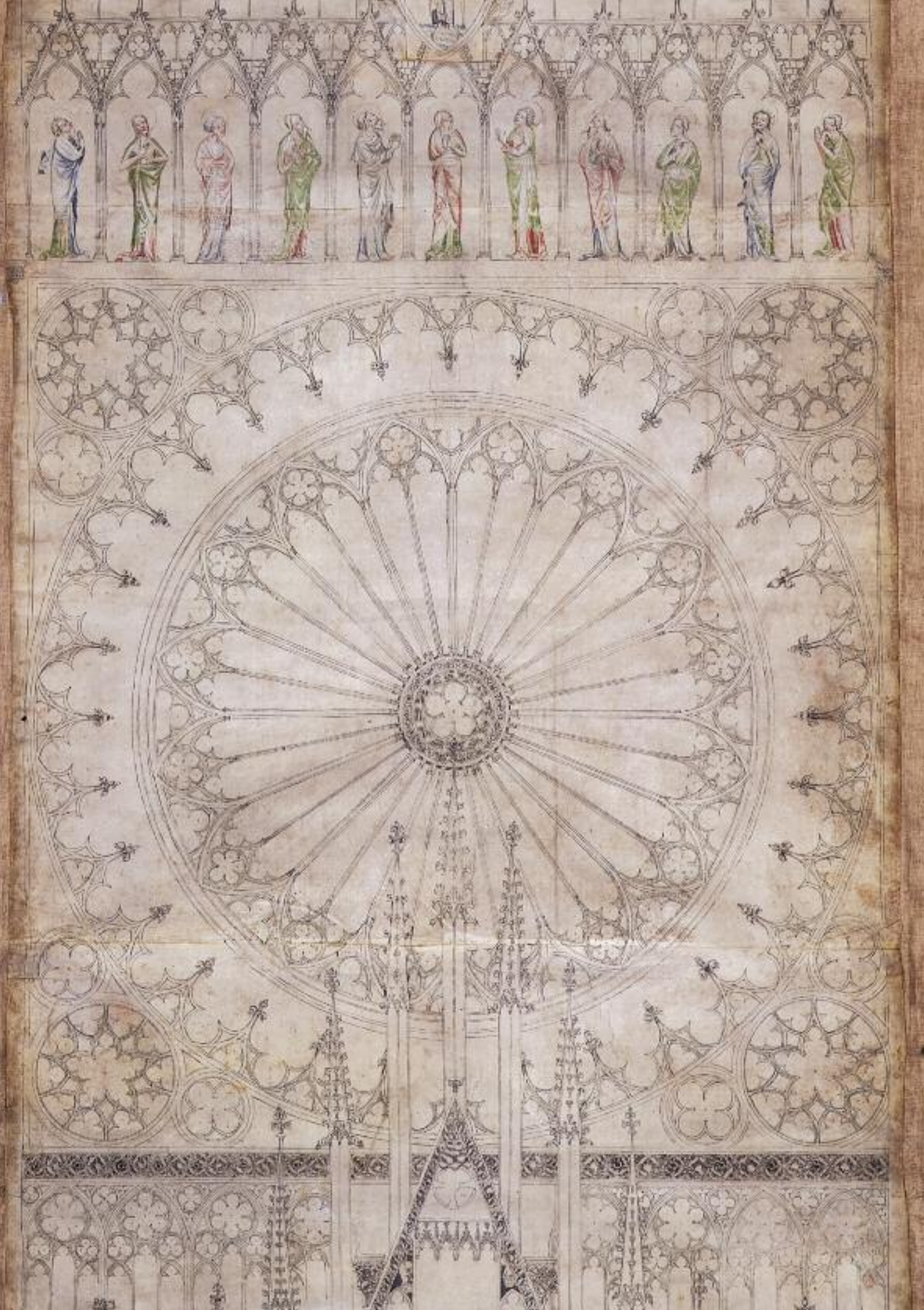
Der Grundbesitz

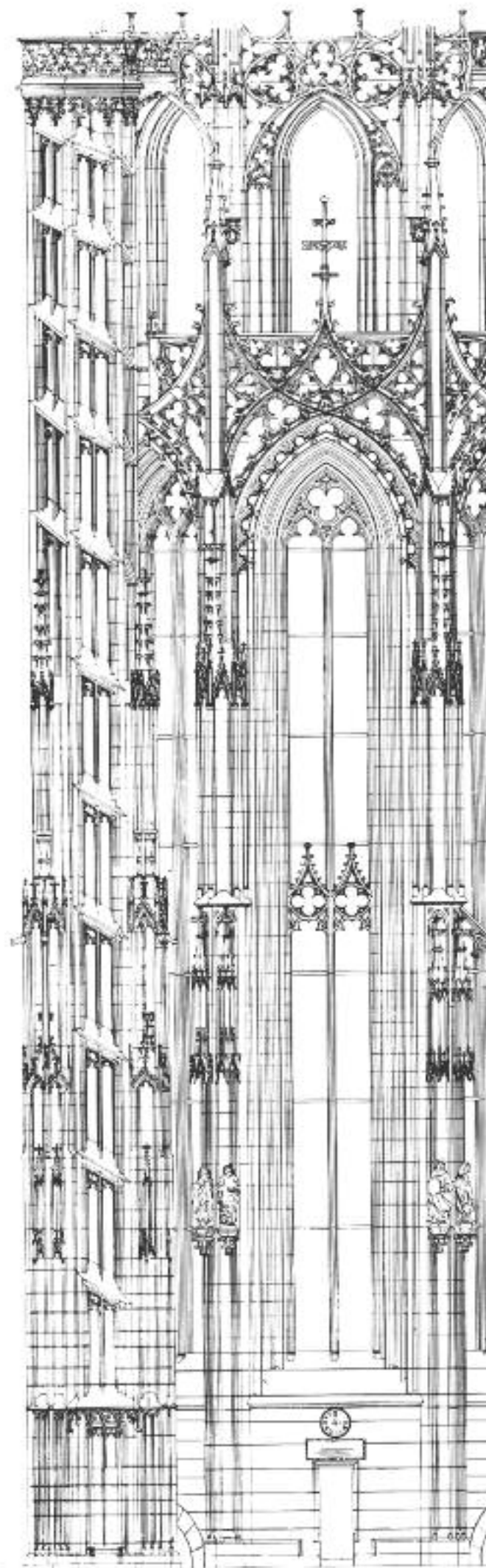
Der Grundbesitz des Œuvre Notre-Dame verteilt sich auf 125 elsässische Gemeinden und setzt sich zusammen aus landwirtschaftlichen Nutzflächen, Weinbergen und Wäldern von insgesamt 1000 ha. Hinzu kommen ein Forsthaus und sechzehn Gebäude in Straßburg, darunter das Maison de l'Œuvre Notre-Dame (Frauenhaus) und das Kammerzell-Haus.

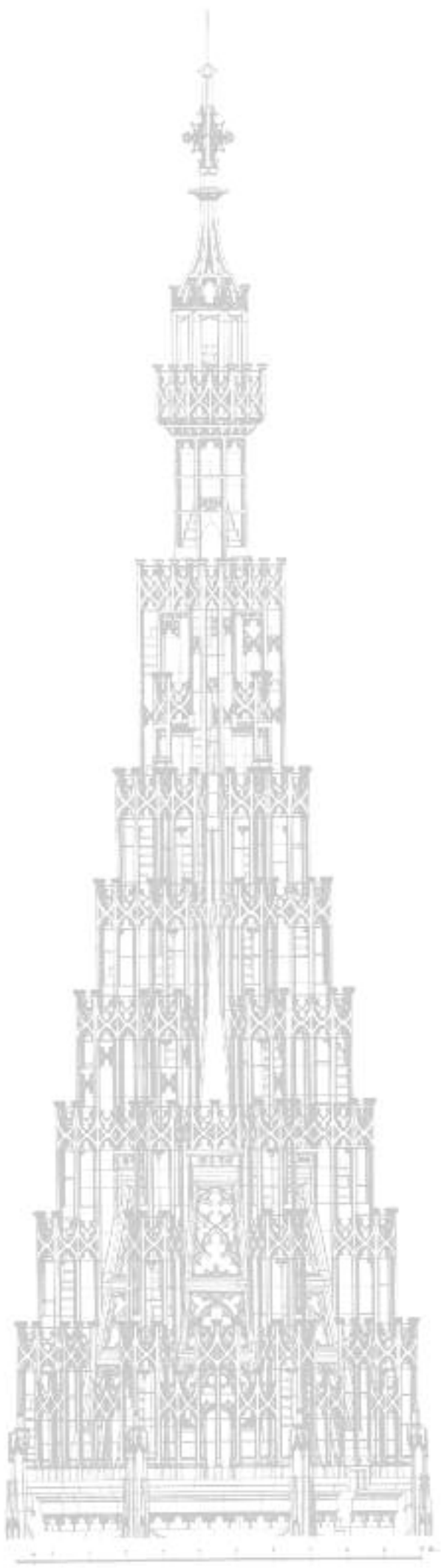
Das Budget

Das Jahresbudget des Œuvre Notre-Dame beträgt rund 3,2 Millionen Euro. Davon werden mehr als die Hälfte durch die Verwaltung des eigenen Immobilien- und Grundvermögens aufgebracht. Das Budget wird durch Subventionen der Stadt Straßburg ausgeglichen.



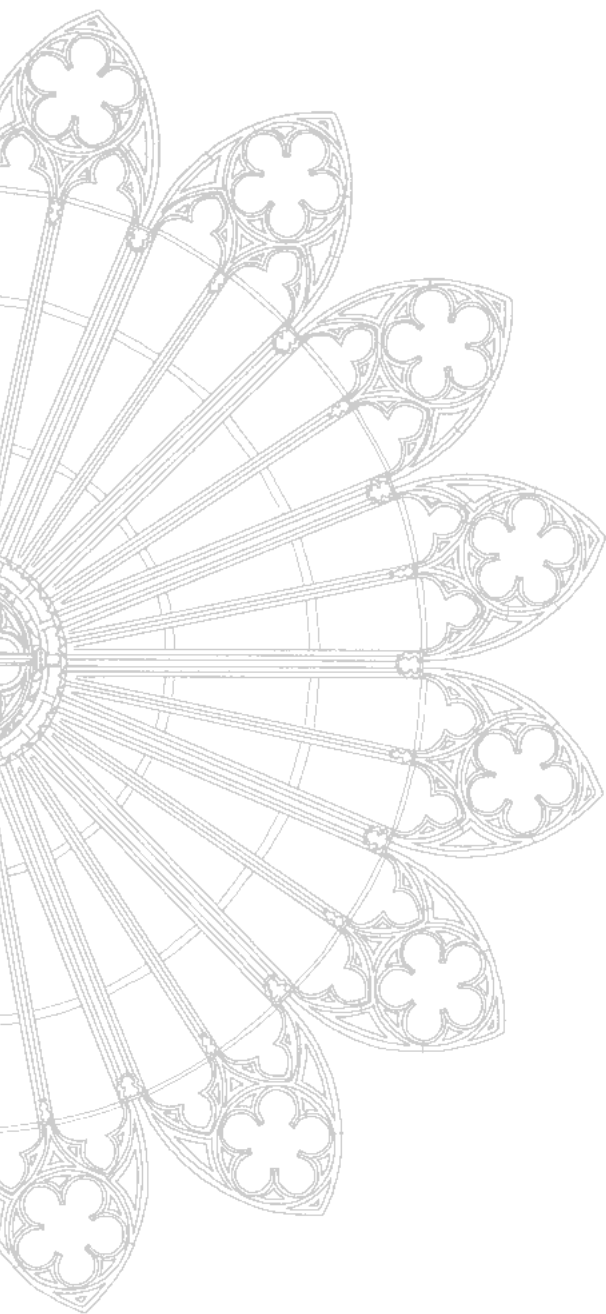






L'Œuvre Notre-Dame





3, place du Château 67000 Strasbourg cedex
Tél. 03 88 43 60 32 • Fax 03 88 43 60 45
courriel : oeuvre-notre-dame@strasbourg.eu
site internet : www.oeuvre-notre-dame.org

www.oeuvre-notre-dame.org • Photos : Klaus Stöber • Infographie 3D : Stéphane Potier

L'Œuvre Notre-Dame



Strasbourg.eu
le conseil de l'Europe